

**SCHEDA DATI DI SICUREZZA**

Data di compilazione: settembre 2023, revisione 4.0

**1. IDENTIFICAZIONE DELLA SOSTANZA/MISCELA E DELLA SOCIETÀ/IMPRESA****1.1 - Identificatore del prodotto**Nome commerciale: **BLATTOXUR® FORMICHE**

Registrazione Ministero della Salute n 19814

**1.2 - Usi identificati pertinenti della sostanza o della miscela e usi sconsigliati****Esca insetticida antifformiche. Uso domestico e civile. Formulazione: gel****Uso sconsigliato: Non impiegare in agricoltura.****1.3 - Informazioni sul fornitore della scheda di dati di sicurezza****BLEU LINE S.r.l. Via Virgilio, 28 - Z.I. Villanova 47122 Forlì (FC) Tel 0543 754430 Fax 0543 754162****Tecnico competente della redazione della SDS: bleuline@bleuline.it****1.4 - Numero telefonico di emergenza**

In caso di malessere consultare uno dei seguenti centri antiveleni:

Ospedale	Città	Indirizzo	CAP	Telefono
CAV "Osp. Pediatrico Bambino Gesù"	Roma	Piazza Sant'Onofrio, 4	00165	06-68593726
Az. Osp. Univ. Foggia	Foggia	V.le Luigi Pinto, 1	71122	0881-732326
Az. Osp. "A. Cardarelli"	Napoli	Via A. Cardarelli, 9	80131	081-7472870
CAV Policlinico "Umberto I"	Roma	V.le del Policlinico, 155	00161	06-49978000
CAV Policlinico "A. Gemelli"	Roma	Largo Agostino Gemelli, 8	00168	06-3054343
Az. Osp. "Careggi" U.O. Tossicologia Medica	Firenze	Largo Brambilla, 3	50134	055-7947819
CAV Centro Nazionale di Informazione Tossicologica	Pavia	Via Salvatore Maugeri, 10	27100	0382-24444
Osp. Niguarda Ca' Granda	Milano	Piazza Ospedale Maggiore, 3	20162	02-66101029
Azienda Ospedaliera Papa Giovanni XXIII	Bergamo	Piazza OMS, 1	24127	800883300
Azienda Ospedaliera Integrata Verona	Verona	Piazzale Aristide Stefani, 1	37126	800011858

**2. IDENTIFICAZIONE DEI PERICOLI****2.1. Classificazione della sostanza o della miscela**

Il prodotto non è classificato pericoloso ai sensi del Regolamento (CE) 1272/2008 (CLP) (e successive modifiche ed adeguamenti). Il prodotto, comunque, contenendo sostanze pericolose richiede una scheda dati di sicurezza conforme alle disposizioni del Regolamento (CE) 1907/2006 e successive modifiche. Eventuali informazioni aggiuntive riguardanti i rischi per la salute e/o l'ambiente sono riportate alle sez. 11 e 12 della presente scheda.

**2.1.1. Regolamento 1272/2008 (CLP) e successive modifiche ed adeguamenti**

Pittogrammi di pericolo: non applicabile

Avvertenza: non applicabile

Indicazioni di pericolo: non applicabile

**BLEU LINE s.r.l.**Via Virgilio, 28 – Z.I. Villanova 47122 Forlì (FC) - (ITALIA)  
Tel. +39 543 754430 - Fax +39 543 754162 - E-mail: bleuline@bleuline.it

2.2. Elementi dell'etichetta

Etichettatura di pericolo ai sensi del Regolamento (CE) 1272/2008 (CLP) e successive modifiche ed adeguamenti.

Pittogrammi di pericolo: **Nessuno**

**Avvertenze: Nessuna**

Consigli di prudenza:

**P102** Tenere fuori dalla portata dei bambini.

**P270** Non mangiare, né bere, né fumare durante l'uso.

**P312** In caso di malessere, contattare un CENTRO ANTIVELENI/un medico.

**P501** Smaltire il prodotto/recipiente in conformità alla regolamentazione nazionale.

2.3 - Altri pericoli

L'acetamiprid soddisfa i criteri per essere considerato una sostanza molto persistente (vP) e tossica (T) in conformità all'allegato XIII del regolamento (CE) n. 1907/2006 del Parlamento europeo e del Consiglio.

La miscela non contiene componenti considerati aventi proprietà di interferenza endocrina ai sensi dell'articolo 57(f) del REACH o del regolamento delegato (UE) 2017/2100 o del regolamento (UE) 2018/605 a livelli dello 0,1% o superiori.

**3. COMPOSIZIONE/INFORMAZIONI SUGLI INGREDIENTI**

3.1 Sostanze Informazione non pertinente.

3.2 Miscele

**Descrizione chimica:** Gel insetticida a base sulla sostanza attiva acetamiprid [1 g/kg; CAS 135410-20-7; PT 18]

Contiene:

NOME CHIMICO	CONC.	CLASSIFICAZIONE 1272/2008 (CLP)
<b>ACETAMIPRID</b> CAS 135410-20-7 EINECS 603-921-1 EU INDEX 608-032-00-2 N° REG. REACH: //	0,1%	Repr. 2 H361d, Acute Tox. 3 H301, Aquatic Acute 1 H400 M=10, Aquatic Chronic 1 H410 M=10 STA orale 140 mg/kg
<b>SACCAROSIO PURO</b> CAS: 57-50-1 EINECS: 200-334-9	50-100%	sostanza con un limite comunitario di esposizione sul posto di lavoro

Contiene un agente amaricante (denatonio benzoato).

Il testo completo delle indicazioni di pericolo (H) è riportato alla sezione 16 della scheda.

**4. MISURE DI PRIMO SOCCORSO**4.1 Descrizione delle misure di primo soccorso

In caso di incidente o di malessere consultare immediatamente il medico (se possibile, mostrargli l'etichetta).

**Inalazione:** Portare il soggetto in zona molto ben areata e per sicurezza consultare un medico.

**Contatto con la pelle:** Sostituire immediatamente gli indumenti contaminati. Lavare con molta acqua e sapone sciacquando accuratamente. In caso l'irritazione persista consultare un medico. Lavare gli indumenti contaminati prima di indossarli nuovamente.

**Contatto con gli occhi:** Lavare con acqua corrente per alcuni minuti tenendo le palpebre ben aperte. Se il dolore persiste consultare il medico.

**Ingestione:** Sciacquare la bocca con molta acqua. Se il dolore persiste, consultare un medico.  
Non somministrare alcuna sostanza per via orale a persone prive di conoscenza.

4.2 Principali sintomi ed effetti, sia acuti che ritardati

Non sono disponibili altre informazioni.

**BLEU LINE s.r.l.**

Via Virgilio, 28 – Z.I. Villanova 47122 Forlì (FC) - (ITALIA)  
Tel. +39 543 754430 - Fax +39 543 754162 - E-mail: bleuline@bleuline.it

#### 4.3 Indicazione dell'eventuale necessità di consultare immediatamente un medico e trattamenti speciali

Trattamento sintomatico.

### 5. MISURE DI LOTTA ANTINCENDIO

#### 5.1 Mezzi di estinzione

**Mezzi di estinzione appropriati:** Adottare provvedimenti antiincendio nei dintorni della zona colpita.

**Mezzi di estinzione da evitare:** Getti di acqua.

#### 5.2 Pericoli speciali derivanti dalla sostanza o dalla miscela

Se riscaldato o in caso di incendio il prodotto sviluppa fumi nocivi (ossidi di carbonio COx, ossido d'azoto NOx).

#### 5.3 Raccomandazioni per gli addetti all'estinzione degli incendi

##### **Mezzi protettivi specifici:**

Non inalare i gas derivanti da esplosioni e incendi.

In caso di necessità usare protezione adeguata delle vie respiratorie, e seconda delle dimensioni dell' incendio usare un indumento protettivo completo.

##### **Altre indicazioni**

L'acqua contaminata usata per l' antincendio non convogliarla assolutamente nel sistema fognario e nelle acque.

I residui d'incendio devono essere eliminati in conformità con le disposizioni legislative vigenti.

### 6. MISURE IN CASO DI RILASCIO ACCIDENTALE

#### 6.1 Precauzioni personali, dispositivi di protezione e procedure in caso di emergenza

Osservare le indicazioni della limitazione di esposizione ed indossare la tuta di protezione personale (vede punto 8).

Evitare il contatto con gli occhi e con la pelle.

Allontanare le persone non equipaggiate.

#### 6.2 Precauzioni ambientali

Impedire infiltrazioni nella fognatura/nelle acque superficiali/nelle acque freatiche. In caso di infiltrazione nei corpi d'acqua o nelle fognature avvertire le autorità competenti.

#### 6.3 Metodi e materiali per il contenimento e per la bonifica

Raccogliere con materiale assorbente (sabbia, legante di acidi, legante universale, segatura).

Effettuare il recupero o lo smaltimento in appositi serbatoi.

Pulire il suolo con una soluzione acquosa addizionata di un detergente. Recuperare le acque di lavaggio in un recipiente apposito.

#### 6.4 Riferimento ad altre sezioni

Vedi sezione 7 per informazioni per manipolazione sicura.

Vedi sezione 8 per equipaggiamento protettivo di sicurezza personale.

Vedi sezione 13 per informazioni sullo smaltimento.

### 7. MANIPOLAZIONE E IMMAGAZZINAMENTO

#### 7.1 Precauzioni per la manipolazione sicura

Durante la manipolazione fare attenzione alle usuali precauzioni per l'utilizzo dei prodotti chimici. Attenersi alle istruzioni per l'uso. Evitare il contatto con gli occhi, la pelle o gli indumenti.

Lavarsi le mani prima dell'intervallo o a lavoro terminato.

#### 7.2 Condizioni per lo stoccaggio sicuro, comprese eventuali incompatibilità

Conservare il prodotto nell'imballaggio/contenitore originale chiuso.

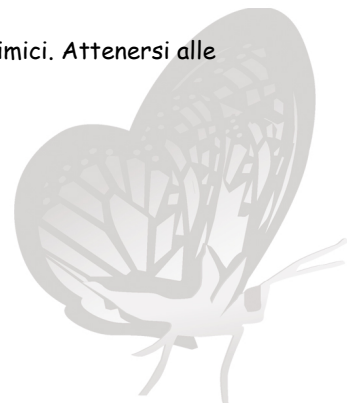
Proteggere dal gelo e dai raggi diretti del sole.

Conservare separatamente da alimenti, bevande e mangimi.

Tenere lontano dalla portata dei bambini e degli animali domestici.

Chiudere il tappo dopo l'utilizzo.

Conservare solo nel contenitore originale.



**BLEU LINE s.r.l.**

Via Virgilio, 28 – Z.I. Villanova 47122 Forlì (FC) - (ITALIA)

Tel. +39 543 754430 - Fax +39 543 754162 - E-mail: [bleuline@bleuline.it](mailto:bleuline@bleuline.it)

Conservare il contenitore in posizione verticale.

Temperatura di conservazione raccomandata: Temperatura ambiente

### 7.3 Usi finali particolari

Utilizzare secondo le prescrizioni riportate in etichetta autorizzata.

## 8. CONTROLLI DELL'ESPOSIZIONE / PROTEZIONE INDIVIDUALE

Assicurare una buona ventilazione e/o una buona aspirazione sul luogo di lavoro.

### 8.1 Parametri di controllo

Componenti i cui valori limite devono essere tenuti sotto controllo negli ambienti di lavoro:

CAS: 57-50-1 saccarosio, puro

TWA Valore a lungo termine: 10 mg/m<sup>3</sup>; A4

CAS: 56-81-5 glicerolo

TWA Valore a lungo termine: (10) mg/m<sup>3</sup>

### 8.2 Controlli dell'esposizione

#### Precauzioni generali:

Evitare ogni contatto inutile con il prodotto. Non mangiare, bere o fumare sul posto di lavoro e badare a una pulizia scrupolosa. Togliere gli indumenti contaminati e lavarli accuratamente prima di riutilizzarli. Lavarsi le mani prima dell'intervallo o a lavoro terminato.

#### Protezione respiratoria:

Non necessaria in ambienti ben ventilati.

#### Protezione delle mani:

L'utilizzo dei guanti resistenti agli agenti chimici (EN 374) è raccomandato.

Lavare i guanti se contaminati. Sostituirli caso di contaminazione interna, quando perforati o se la contaminazione sulla parte esterna non può essere rimossa. Materiale dei guanti: Scelta del materiale dei guanti in considerazione dei tempi di passaggio, dei tassi di permeazione e della degradazione. La scelta dei guanti adatti non dipende soltanto dal materiale bensì anche da altre caratteristiche di qualità variabili da un produttore a un altro. Poiché il prodotto rappresenta una formulazione di più sostanze, la stabilità dei materiali dei guanti non è calcolabile in anticipo e deve essere testata prima dell'impiego. Tempo di permeazione del materiale dei guanti: Richiedere dal fornitore dei guanti il tempo di passaggio preciso il quale deve essere rispettato.

**Protezione degli occhi/del volto:** Non richiesto per l'uso normale.

#### Tuta protettiva:

L'utilizzo di indumenti protettivi è raccomandato.

**Controlli dell'esposizione ambientale:** Non immettere nelle acque freatiche, nei corsi d'acqua o nelle fognature. Se il prodotto è defluito in un corso d'acqua, in rete fognaria o ha contaminato il suolo o la vegetazione, avvisare le autorità competenti.

## 9. PROPRIETÀ FISICHE E CHIMICHE

### 9.1 Informazioni sulle proprietà fisiche e chimiche fondamentali

Proprietà	Valore
Stato Fisico	Gel
Colore	rosa
Odore	caratteristico
Punto di fusione o di congelamento	non disponibile
Punto di ebollizione iniziale	non disponibile
Infiammabilità	non disponibile
Limite inferiore esplosività	non disponibile
Limite superiore esplosività	non disponibile
Punto di infiammabilità	>100°C
Temperatura di autoaccensione	non disponibile
Temperatura di decomposizione	non disponibile
pH	5-6 (1% soluzione)
Viscosità cinematica	Non disponibile

**BLEU LINE s.r.l.**

Via Virgilio, 28 – Z.I. Villanova 47122 Forlì (FC) - (ITALIA)  
Tel. +39 543 754430 - Fax +39 543 754162 - E-mail: bleuline@bleuline.it

Viscosità dinamica	200 - 120000 mPas
Solubilità	solubile in acqua
Coefficiente di ripartizione: n-ottanolo/acqua:	non applicabile
Tensione di vapore	Non definito
Densità e/o Densità relativa	1,25 - 1,29 g/ml
Densità di vapore relativa	non disponibile
Caratteristiche delle particelle	Non applicabile

## 9.2 Altre informazioni

### 9.2.1. Informazioni relative alle classi di pericoli fisici

Informazioni non disponibili

### 9.2.2. Altre caratteristiche di sicurezza

Informazioni non disponibili

## 10. STABILITÀ E REATTIVITÀ

### 10.1 Reattività

Informazioni non disponibili.

### 10.2 Stabilità chimica

Stabile nelle normali condizioni.

### 10.3 Possibilità di reazioni pericolose

Non ci sono reazioni pericolose conosciute se utilizzato secondo le prescrizioni per l'uso.

### 10.4 Condizioni da evitare

Temperature estreme e d' insolazione diretta.

### 10.5 Materiali incompatibili

Evitare il contatto con altre sostanze chimiche.

### 10.6 Prodotti di decomposizione pericolosi

Nessuno in normali condizioni di uso normale.

## 11. INFORMAZIONI TOSSICOLOGICHE

### 11.1 Informazioni sugli effetti tossicologici

Tossicità acuta:

#### **Acetamiprid**

STA 140 mg/kg (orale) ; LD<sub>50</sub> ratto >2000 mg/kg (dermale acuta); LC<sub>50</sub> ratto (inalatoria,4h) > 1,15 mg/l.

#### **CORROSIONE CUTANEA / IRRITAZIONE CUTANEA**

Non risponde ai criteri di classificazione per questa classe di pericolo

#### **GRAVI DANNI OCULARI / IRRITAZIONE OCULARE**

Non risponde ai criteri di classificazione per questa classe di pericolo

#### **SENSIBILIZZAZIONE RESPIRATORIA O CUTANEA**

Non risponde ai criteri di classificazione per questa classe di pericolo

Sensibilizzazione respiratoria

Informazioni non disponibili

Sensibilizzazione cutanea

Informazioni non disponibili



#### MUTAGENICITÀ SULLE CELLULE GERMINALI

Non risponde ai criteri di classificazione per questa classe di pericolo

#### CANCEROGENICITÀ

Non risponde ai criteri di classificazione per questa classe di pericolo

#### TOSSICITÀ PER LA RIPRODUZIONE

Non risponde ai criteri di classificazione per questa classe di pericolo

Effetti nocivi sulla funzione sessuale e la fertilità

Informazioni non disponibili

Effetti nocivi sullo sviluppo della progenie

Informazioni non disponibili

Effetti sull'allattamento o attraverso l'allattamento

Informazioni non disponibili

#### TOSSICITÀ SPECIFICA PER ORGANI BERSAGLIO (STOT) - ESPOSIZIONE SINGOLA

Non risponde ai criteri di classificazione per questa classe di pericolo

Organi bersaglio

Informazioni non disponibili

Via di esposizione

Informazioni non disponibili

#### TOSSICITÀ SPECIFICA PER ORGANI BERSAGLIO (STOT) - ESPOSIZIONE RIPETUTA

Non risponde ai criteri di classificazione per questa classe di pericolo.

Organi bersaglio

Informazioni non disponibili.

Via di esposizione

Informazioni non disponibili

#### PERICOLO IN CASO DI ASPIRAZIONE

Non risponde ai criteri di classificazione per questa classe di pericolo

#### 11.2. Informazioni su altri pericoli

In base ai dati disponibili, il prodotto non contiene sostanze elencate nelle principali liste europee di potenziali o sospetti interferenti endocrini con effetti sulla salute umana oggetto di valutazione.

### **12. INFORMAZIONI ECOLOGICHE**

#### 12.1 Tossicità

Non sono attualmente disponibili dati sul preparato. Tutte le informazioni ecotossicologiche sono relative alla sostanza attiva.



**Acetamiprid:** LC<sub>50</sub> pesci > 100 mg/l (96h); EC<sub>50</sub> Daphnia magna 49,8 mg/l (48h); CEr50 alga > 98,3 mg/l (72h).

#### 12.2 Persistenza e degradabilità

Acetamiprid, non facilmente biodegradabile.

#### 12.3 Potenziale di bioaccumulo

Acetamiprid, non bioaccumulabile.

#### 12.4 Mobilità nel suolo

Informazioni non disponibili.

#### 12.5 Risultati della valutazione PBT e vPvB

Secondo il rapporto dell'autorità competente (CAR, Agosto 2018, Regolamento (EU) n. 528/2012 e n. 2018/1129), l'acetamiprid soddisfa i criteri vP e T.

#### 12.6 Proprietà di interferenza con il sistema endocrino

In base ai dati disponibili, il prodotto non contiene sostanze elencate nelle principali liste europee di potenziali o sospetti interferenti endocrini con effetti sull'ambiente oggetto di valutazione.

#### 12.7 Altri effetti avversi

Informazioni non disponibili.

### **13. CONSIDERAZIONI SULLO SMALTIMENTO**

#### 13.1 Metodi trattamento residui

Non smaltire il prodotto insieme ai rifiuti domestici. Non immettere nelle fognature. Non sversare nell'ambiente naturale e nelle acque.

**Catalogo europeo dei rifiuti** 02 01 08: rifiuti agrochimici contenenti sostanze pericolose

#### **Imballaggi non puliti:**

Smaltimento in conformità con le disposizioni amministrative. I contenitori non completamente vuotati possono essere smaltiti come il prodotto. Evitare l'uso non previsto del contenitore originario o vuoto.

### **14. INFORMAZIONI SUL TRASPORTO**

#### 14.1. Numero ONU o numero ID

Non applicabile

#### 14.2. Designazione ufficiale ONU di trasporto.

Non applicabile

#### 14.3. Classi di pericolo connesso al trasporto.

Non applicabile

#### 14.4. Gruppo d' imballaggio.

Non applicabile

#### 14.5. Pericoli per l' ambiente.

Non applicabile

#### 14.6. Precauzioni speciali per gli utilizzatori.

Non applicabile

#### 14.7. Trasporto marittimo alla rinfusa conformemente agli atti dell' IMO.

Non applicabile



**BLEU LINE s.r.l.**

Via Virgilio, 28 – Z.I. Villanova 47122 Forlì (FC) - (ITALIA)  
Tel. +39 543 754430 - Fax +39 543 754162 - E-mail: [bleuline@bleuline.it](mailto:bleuline@bleuline.it)

## 15. INFORMAZIONI SULLA REGOLAMENTAZIONE

### 15.1 Disposizioni legislative e regolamentari su salute, sicurezza e ambiente specifiche per la sostanza o la miscela

Disposizioni nazionali: -

Categoria Seveso non applicabile

Il preparato è fuori del campo di applicazione del Regolamento (CE) N. 1005/2009 in materia di sostanze che riducono lo strato di ozono.

Il preparato è fuori dal campo di applicazione del Regolamento (UE) 2019/1021 relativo agli inquinanti organici persistenti.

Il preparato è fuori dal campo di applicazione del Regolamento (UE) N. 649/2012 in materia sull'esportazione e importazione di sostanze chimiche pericolose.

Il preparato non è soggetto a disposizioni speciali per la protezione della salute umana o per l'ambiente a livello comunitario.

### 15.2 Valutazione della sicurezza chimica

La valutazione sulla sicurezza chimica non è ancora stata fatta.

## 16. ALTRE INFORMAZIONI

Le informazioni si basano sulle conoscenze attuali. Tuttavia, questo non costituisce in ogni modo una garanzia delle caratteristiche del prodotto e non stabiliscono alcun rapporto giuridico contrattuale.

**Numero revisione:** 4.0.

**Data di compilazione:** settembre 2023.

**Testo delle indicazioni di pericolo (H) citate alle sezioni 2-3 della scheda:**

Acute Tox. 3	Tossicità acuta, categoria 3
Repr. 2	Tossicità per la riproduzione, categoria 2
Aquatic Acute 1	Pericoloso per l'ambiente acquatico, tossicità acuta categoria 1
Aquatic Chronic 1	Pericoloso per l'ambiente acquatico, tossicità cronica categoria 1
H301	Tossico se ingerito.
H302	Nocivo se ingerito.
H361d	Sospettato di nuocere al feto.
H400	Molto tossico per gli organismi acquatici.
H410	Molto tossico per gli organismi acquatici con effetti di lunga durata.

**Ulteriori dati:** Classificazione e procedura utilizzata per derivarla a norma del regolamento (CE) 1272/2008 in relazione alle miscele: Metodo di calcolo

### **Abbreviazioni ed acronimi**

CLP: Regolamento (CE) N. 1272/2008 relativo alla classificazione, all'etichettatura e all'imballaggio delle sostanze e delle miscele

GHS: Globally Harmonized System of Classification and Labelling of Chemicals

CAS: Numero identificativo del Chemical Abstract Service

EINECS: Inventario europeo delle sostanze chimiche esistenti a carattere commerciale

TWA: Media ponderata in base al tempo

LC50: Concentrazione Letale che determina la morte del 50 % degli individui in saggio

LD50: Dose letale che determina la morte del 50 % degli individui in saggio (dose letale mediana)

EC50: Concentrazione efficace di 50 %

NOAEL: Concentrazione/Livello con nessun effetto osservato

ADR: Accordo Europeo relativo al trasporto internazionale delle merci pericolose su strada

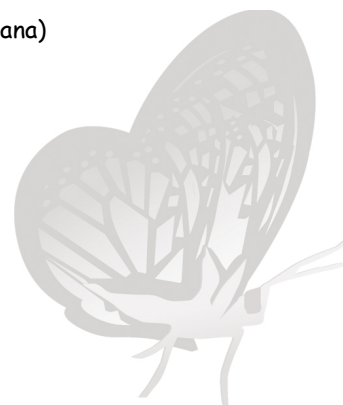
PBT: Sostanza persistente, bioaccumulabile e tossica

vPvB: Sostanza molto persistente e molto bioaccumulabile

### **Aggiornamenti**

Questo documento differisce per la versione precedente nei seguenti punti:

01/02/03/04/05/06/07/08/09/10/11/12/13/14/15/16



**BLEU LINE s.r.l.**

Via Virgilio, 28 – Z.I. Villanova 47122 Forlì (FC) - (ITALIA)  
Tel. +39 543 754430 - Fax +39 543 754162 - E-mail: bleuline@bleuline.it